



**Urchin**

**Report Tool**

---

Handbuch



# Urchin Report Tool – Handbuch

© 2011 Holger Tempel

Software Version: 1.1.1  
Handbuch Version: v110826

CODES / webalytics e.K.  
Saarstrasse 20  
68623 Lampertheim  
Germany

Phone: +49 (6206) 95102-0  
Fax: +49 (6206) 95102-22  
Email: [urt@webalytics.de](mailto:urt@webalytics.de)  
Web: [www.webalytics.de](http://www.webalytics.de)

## Copyright:

Alle Rechte vorbehalten. Kein Teil des Werkes darf in irgendeiner Form (Druck, Fotokopie, Mikrofilm oder einem anderen Verfahren) ohne schriftliche Genehmigung des Herausgebers reproduziert oder unter Verwendung elektronischer Systeme verarbeitet, vervielfältigt oder verbreitet werden.

Soweit nicht anders angegeben, liegt das Copyright für sämtliche Texte, Abbildungen und Design dieses Dokuments bei der CODES / webalytics e.K.

## Haftungshinweise:

Diese Unterlage wurde mit großer Sorgfalt erstellt und geprüft. Trotzdem können Fehler nicht vollkommen ausgeschlossen werden. webalytics kann für fehlerhafte Angaben und deren Folgen weder eine juristische Verantwortung noch irgendeine Haftung übernehmen. **Des Weiteren leistet webalytics auch keine kostenfreie technische Unterstützung (Support).**

Es ist möglich, dass in der Unterlage Links bzw. Verweise auf Internetseiten anderer Anbieter enthalten sind. Trotz sorgfältiger Kontrolle übernehmen wir keine Haftung auf die Inhalte und Gestaltung dieser Angebote. Für deren Inhalt sind ausschließlich deren Betreiber verantwortlich.



# Inhaltsverzeichnis

<b>1</b>	<b>Bevor Sie beginnen...</b>	<b>7</b>
1.1	Systemanforderungen	7
1.1.1	Windows-basierte Systeme	7
1.1.2	Linux-basierte Systeme (Kernel 2.6)	7
1.2	Voraussetzungen	8
<b>2</b>	<b>Installation auf Windows-basierten Systemen</b>	<b>9</b>
<b>3</b>	<b>Installation auf Linux-basierten Systemen</b>	<b>15</b>
3.1	Installieren des Zend Optimizer / Zend Guard Loader	15
3.2	Installation von Urchin Report Tool unter Linux	16
<b>4</b>	<b>Urchin Report Tool Setup</b>	<b>20</b>
4.1	Registerkarte "Übersicht"	20
4.2	Registerkarte "SQL"	21
4.3	Registerkarte "SMTP"	22
4.4	Registerkarte "Server"	23
<b>5</b>	<b>Verwenden des Urchin Report Tool</b>	<b>24</b>
5.1	Aufrufen von Urchin Report Tool	24
5.2	Registerkarte "Jetzt senden"	24
5.3	Registerkarte "Planen"	25
5.3.1	Hinzufügen eines geplanten E-Mail-Berichts	26
5.3.2	Anzeigen, modifizieren und löschen von geplanten E-Mail-Berichten	27
<b>6</b>	<b>Bekannte Einschränkungen</b>	<b>28</b>
6.1	Berichte	28
6.2	Berichte mit Daten weiterer Ebenen, Segmentierung und Anzeigefilter	28
6.3	Einschränkungen der Datumselektion	28



# 1 Bevor Sie beginnen...

Bevor Sie mit der Installation und der Nutzung von *Urchin Report Tool* beginnen, stellen Sie bitte sicher, dass die Voraussetzungen und Systemanforderungen erfüllt werden.

## 1.1 Systemanforderungen

### 1.1.1 Windows-basierte Systeme

Das System auf welchem Sie Urchin betreiben wollen, muss die folgenden Systemanforderungen erfüllen:

Hardware:

- Das System ist ausreichend, wenn es die Anforderungen für den Betrieb von Urchin 6 erfüllt.
- Mindestens 250 MB freier verfügbarer Speicherplatz auf der Festplatte

Software:

- Microsoft Windows XP Professional incl. SP3 oder höher
- MySQL Server 5.x

### 1.1.2 Linux-basierte Systeme (Kernel 2.6)

Das System auf welchem Sie Urchin betreiben wollen, muss die folgenden Systemanforderungen erfüllen:

Hardware:

- Das System ist ausreichend, wenn es die Anforderungen für den Betrieb von Urchin 6 erfüllt.
- Mindestens 250 MB freier verfügbarer Speicherplatz auf der Festplatte

Software:

- Linux Betriebssystem mit Kernel 2.6
  - RedHat oder CentOS
  - SUSE oder OpenSUSE
  - Debian oder Ubuntu
- MySQL Server 5.x
- Apache Web Server
- PHP 5.0 oder höher
- Zend Optimizer bzw. Zend Guard Loader

## 1.2 Voraussetzungen

Stellen Sie bitte sicher, dass

- Sie die Installationsdateien für die eingesetzte PHP Version (5.2 oder 5.3) von unserer [Website](#) heruntergeladen haben
- der MySQL Server auf dem System gestartet ist, auf dem Sie *Urchin Report Tool* betreiben wollen
- Sie über administrative Rechte zur Installation der Software verfügen
- auf dem System, auf dem Sie *Urchin Report Tool* installieren wollen, kein weiterer Webserver (IIS, Apache, PWS, etc.) betrieben wird oder eine andere Applikation läuft, die Port 80 nutzt.
- die folgenden Module für PHP installiert sind:
  - php-gd
  - php-mysql
  - php-openssl (wenn Sie Urchin per SSL aufrufen wollen)
- das System über permanenten Internetzugriff verfügt, um
  - die Lizenzaktivierung und die regelmäßige Lizenzvalidierung durchzuführen
  - in der Lage zu sein, Berichte per E-Mail über externe SMTP Server zu versenden (Smarthost)

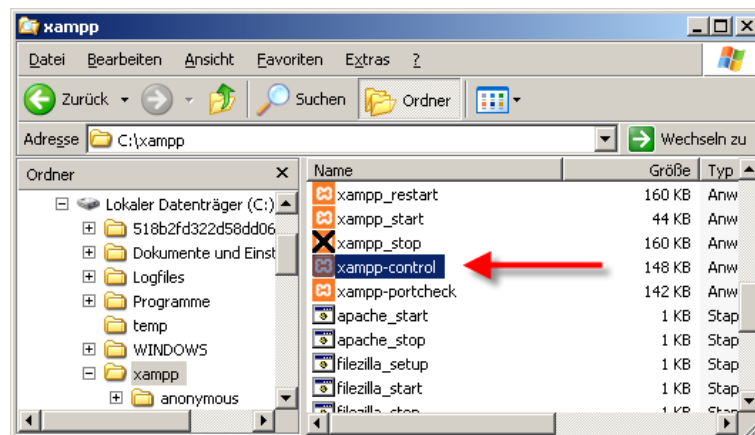
## 2 Installation auf Windows-basierten Systemen

Die nachfolgenden Schritte beschreiben wie Sie *Urchin Report Tool* auf einem Microsoft Windows basierten System installieren, welches auch Urchin 6 ausführt.

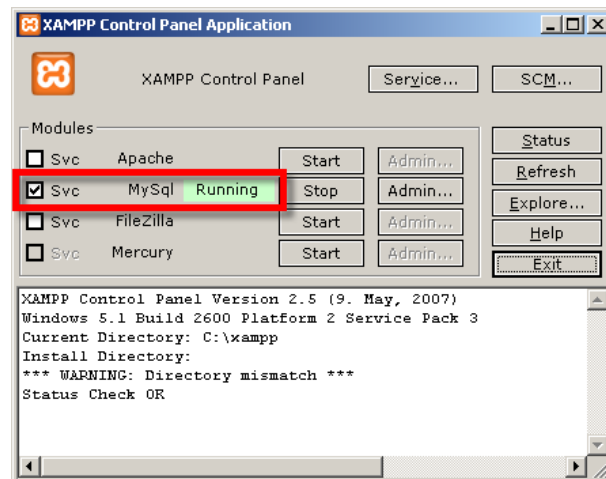
1. Öffnen Sie das Installationspaket mittels Doppelklick, um die darin enthaltenen Dateien nach C:\ zu entpacken (Sie müssen das Ziel manuell eingeben, sobald Sie die Datei geöffnet haben).



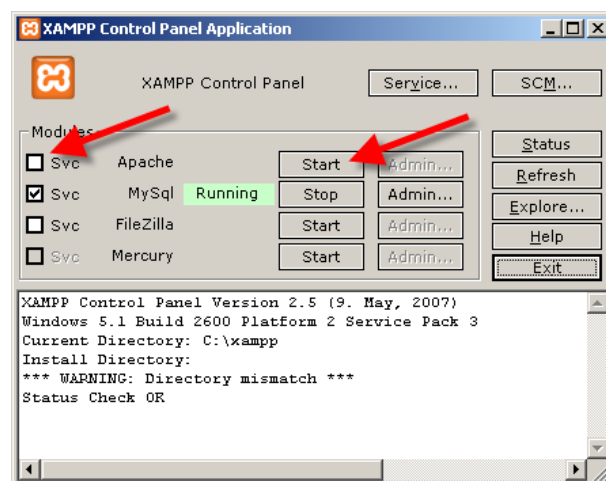
2. Öffnen Sie den Explorer und wechseln Sie in das Verzeichnis C:\xampp\. Führen Sie die Datei *xampp-control.exe* aus, um das XAMPP Control Panel zu öffnen.



3. Prüfen Sie zunächst, ob MySQL Server gestartet ist.



4. Setzen Sie das Häkchen in der Checkbox "Svc" neben dem Eintrag "Apache", um sicherzustellen, dass Apache wie ein Windows-Dienst gehandhabt und automatisch gestartet wird. Danach klicken Sie auf die Schaltfläche  , um den Apache auf Ihrer lokalen Maschine auszuführen.

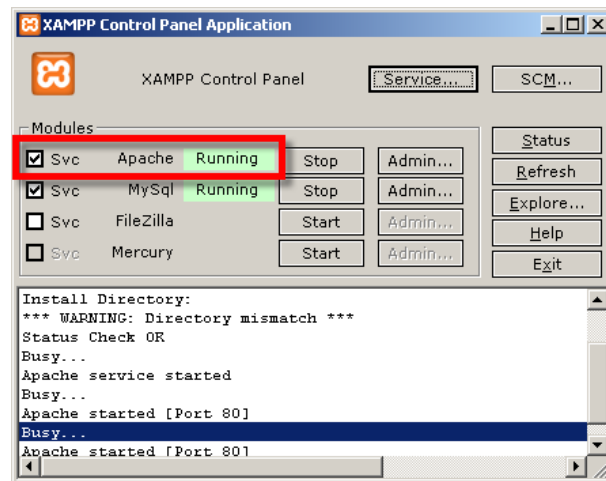


---

**Wichtiger Hinweis: Stellen Sie bitte sicher, dass nur die ersten beiden Dienste gestartet sind und die beiden unteren Dienste auf keinen Fall ausgeführt werden. Andernfalls scheitert die Installation des Urchin Report Tool.**

---

5. Das XAMPP Control Panel zeigt an, dass der Apache gestartet ist.

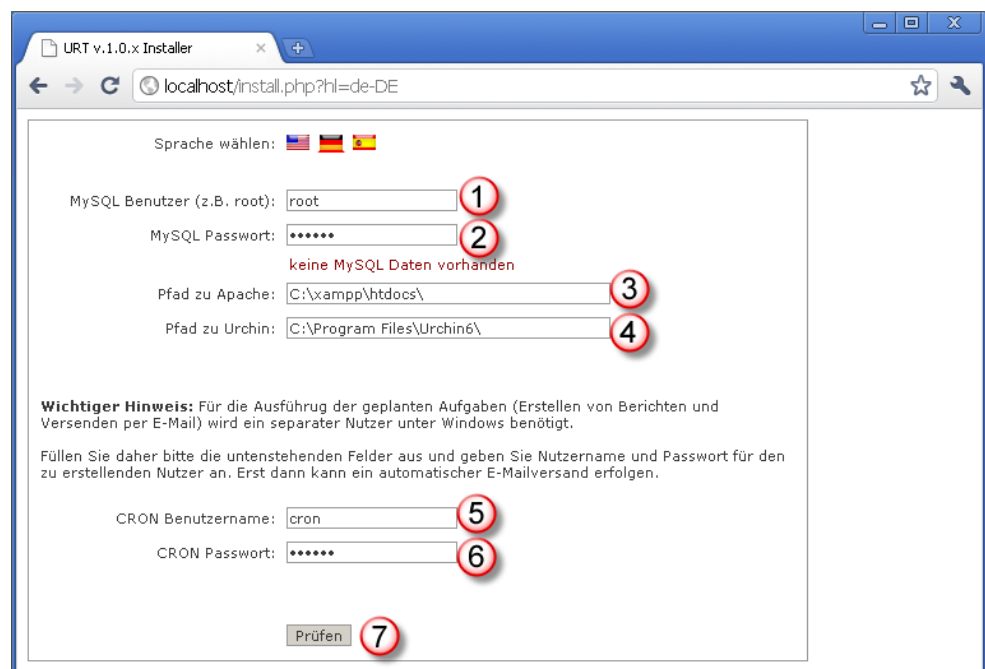


6. Öffnen Sie Ihren Browser und rufen Sie die Seite <http://localhost> auf, um die die Installation von *Urchin Report Tool* zu beginnen.

7. Geben Sie den Nutzernamen ① und das entsprechende Passwort ② in die jeweiligen Felder ein, um die Verbindung zum MySQL Server herzustellen (Hinweis: Es handelt sich hierbei um die gleichen Daten, die Sie auch bei der Installation von Urchin 6 angegeben haben). Im mittleren Teil des Formulars geben Sie den Pfad zum Apache Web Server ③ und zu Urchin ④ an.

Geben Sie Nutzernamen ⑤ und Passwort ⑥ eines bestehenden Benutzerkontos an, das für die Erstellung und Ausführung geplanter Aufgaben verwendet werden soll (z. B. Erstellen und Versenden von Berichten per E-Mail). Dieses Konto darf kein Gastkonto sein und muss mindestens der Gruppe der Benutzer angehören.

Danach klicken Sie auf die Schaltfläche  ⑦.

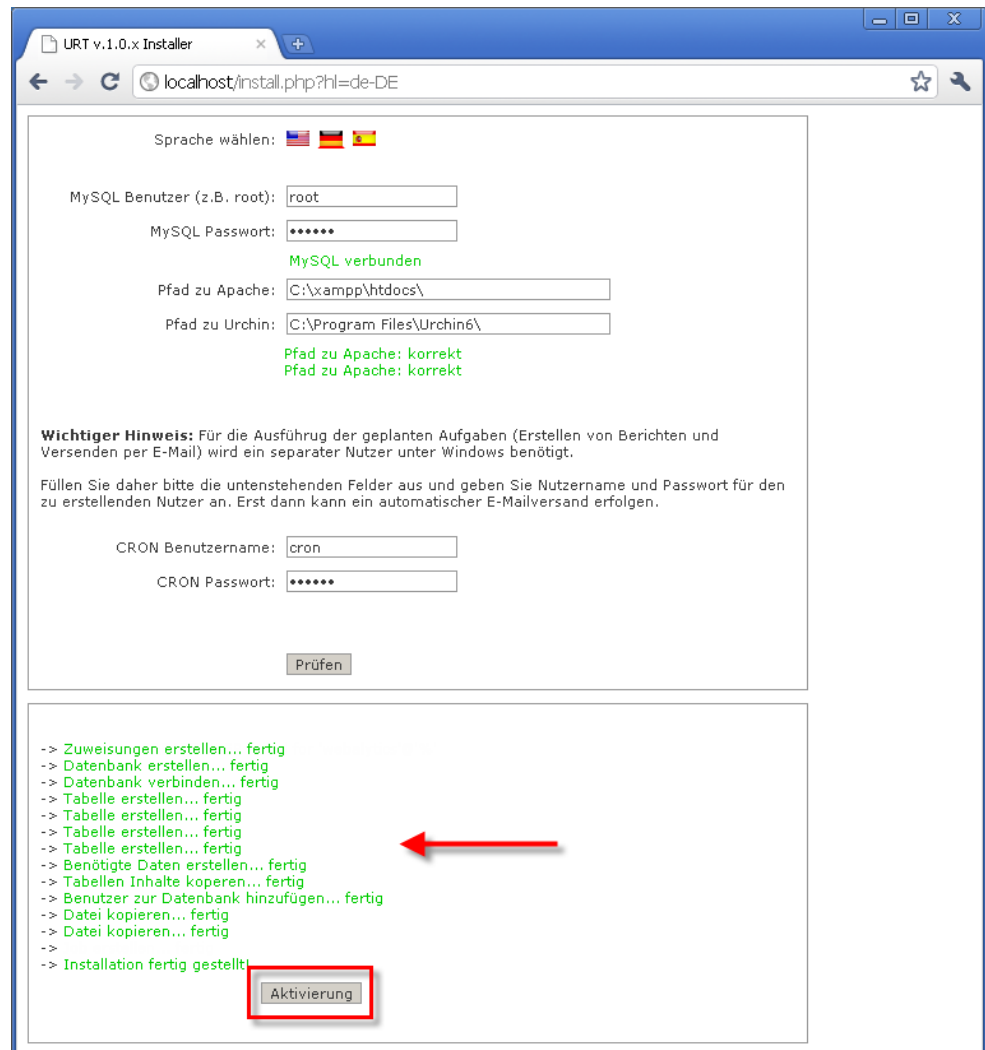


8. Statusmeldungen in Bezug auf die Verbindung zum MySQL Server, sowie die Pfade zu den benötigten Verzeichnissen werden angezeigt. Um mit der Installation zu beginnen, klicken Sie auf die Schaltfläche .

The screenshot shows a web browser window titled "URT v.1.0.x Installer" with the address bar displaying "localhost/install.php?hl=de-DE". The main content area contains the following elements:

- Sprache wählen:** Three language selection icons (USA, Germany, Spain).
- MySQL Benutzer (z.B. root):** Input field containing "root".
- MySQL Passwort:** Input field with masked characters "\*\*\*\*\*".
- MySQL verbunden:** Green status message with a red arrow pointing to the MySQL password field.
- Pfad zu Apache:** Input field containing "C:\xampp\htdocs\".
- Pfad zu Urchin:** Input field containing "C:\Program Files\Urchin6\".
- Pfad zu Apache: korrekt:** Green status message with a red arrow pointing to the Apache path field.
- Pfad zu Apache: korrekt:** Green status message below the Apache path field.
- Wichtiger Hinweis:** A paragraph of text explaining that a separate user is needed for report generation and email sending.
- Füllen Sie daher bitte die untenstehenden Felder aus und geben Sie Nutzernamen und Passwort für den zu erstellenden Nutzer an. Erst dann kann ein automatischer E-Mailversand erfolgen.**
- CRON Benutzername:** Input field containing "cron".
- CRON Passwort:** Input field with masked characters "\*\*\*\*\*".
- Prüfen:** A button located below the CRON fields.
- Installation starten:** A section at the bottom containing a **Start** button, which is highlighted with a red square.

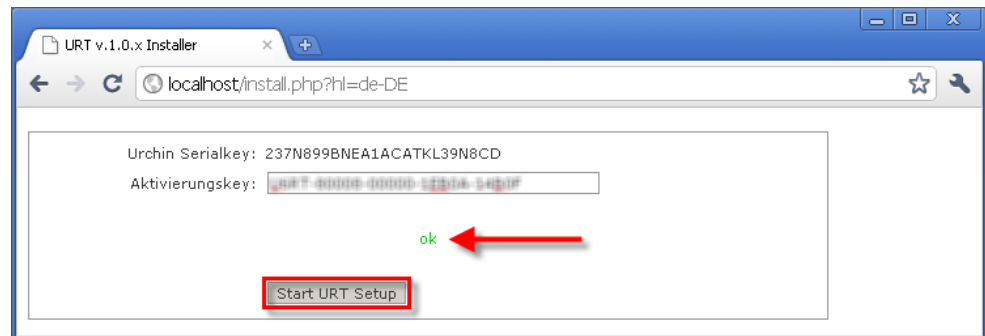
9. Diverse Statusmeldungen informieren Sie über den Fortschritt. Nachdem die Installation erfolgreich durchgeführt wurde, klicken Sie auf die Schaltfläche Aktivierung.



10. Geben Sie Ihren *Urchin Report Tool* Activation Key ① in das entsprechende Feld ein und klicken Sie auf die Schaltfläche  ②.



11. Eine Statusmeldung zeigt an, inwieweit die Aktivierung erfolgreich verlaufen ist. Wurde Ihre Lizenz erfolgreich aktiviert, können Sie mit der Konfiguration von *Urchin Report Tool* beginnen. Dazu klicken Sie auf die Schaltfläche . Wie *Urchin Report Tool* konfiguriert wird, ist Gegenstand des Abschnitts 4 *Urchin Report Tool Setup*.



12. Sie können nun mit dem Abschnitt 4 *Urchin Report Tool Setup* auf Seite 20 dieses Handbuchs fortfahren.

## 3 Installation auf Linux-basierten Systemen

### 3.1 Installieren des Zend Optimizer / Zend Guard Loader

Die nachfolgenden Schritte beschreiben wie Sie *Zend Optimizer* bzw. *Zend Guard Loader* auf dem Linux-(Kernel 2.6) basierten System installieren, auf welchem auch Urchin 6 ausgeführt wird.

#### Schritt 1:

Laden Sie das passende Modul auf der [Website von Zend](#) herunter:

- Zend Optimizer bis PHP 5.2
- Zend Guard Loader ab PHP 5.3

Entpacken Sie die Datei nach `/usr/local/lib/Zend`.

#### Schritt 2:

Für die Nutzung von Zend mit http und Konsolenanwendungen müssen – je nach Linux-Derivat – verschiedene Dateien modifiziert werden. Die nachfolgende Tabelle gibt Aufschluss darüber, welche Dateien Ihres eingesetzten Betriebssystems angepasst werden müssen und wo Sie diese in der Regel finden:

OS	http	Konsolenanwendung
Suse 11.3	<code>/etc/php5/apache2/php.ini</code>	<code>/etc/php5/cli/php.ini</code>
CentOS 6	<code>/etc/php.ini</code>	entfällt
Ubuntu 11	<code>/etc/php5/apache2/php.ini</code>	<code>/etc/php5/cli/php.ini</code>

Fügen Sie daher in Abhängigkeit der eingesetzten PHP-Version die nachfolgenden Zeilen in die vorgenannten Dateien hinzu:

- Für **Zend Optimizer** (bis PHP 5.2):  
`zend_extension=/usr/local/lib/Zend/ZendOptimizer.so`
- Für **Zend Guard Loader** (ab PHP 5.3):  
`zend_extension=/usr/local/lib/Zend/ZendGuardLoader.so`  
`zend_loader.enable=1`

```
;extension=php_xmldb.dll
;extension=php_xsl.dll
;extension=php_zip.dll
;extension=/usr/local/lib/Zend/ZendGuardLoader.so

zend_extension=/usr/local/lib/Zend/ZendGuardLoader.so
zend_loader.enable=1

;;;;;;;;;;;;;;;;;;;;;;;;;
; Module Settings ;
;;;;;;;;;;;;;;;;;;;;;;;;;
```

### Schritt 3:

Starten Sie den Apache Web Server – in Abhängigkeit des eingesetzten Betriebssystems - mit einem der folgenden Befehle neu:

OS	Befehl
Suse 11.3	<code>/etc/init.d/apache2 restart</code>
CentOS 6	<code>/etc/init.d/httpd restart</code>
Ubuntu 11	<code>/etc/init.d/apache2 restart</code>

## 3.2 Installation von Urchin Report Tool unter Linux

Die nachfolgenden Schritte beschreiben, wie Sie *Urchin Report Tool* auf dem Linux-basierten System (Kernel 2.6) installieren.

1. Melden Sie sich an Ihrem Linux System als `root` oder `sudo` an und wechseln Sie in das Verzeichnis `htdocs`.
2. Sofern nicht schon geschehen, laden Sie sich bitte die aktuelle Version des *Urchin Report Tool* von unserer [Website](#) herunter und speichern diese im Verzeichnis `htdocs`.
3. Entpacken Sie die Dateien durch Eingabe des Befehls

```
unzip URT_Linux_Current_PHP5.2.zip
```

oder

```
unzip URT_Linux_Current_PHP5.3.zip
```

Die nachfolgenden Dateien und Verzeichnisse werden entpackt:

```
linux-vf3v:/srv/www/htdocs # ll
total 11216
-rw-r--r-- 1 root root 11309 Aug 12 13:54 Cron.php
-rw-r--r-- 1 root root 11354313 Aug 12 12:57 URT_Linux_V1.1.1_PHP5.3.zip
drwxr-xr-x 9 root root 4096 Aug 12 13:54 _admin
drwxr-xr-x 2 root root 4096 Aug 12 13:54 _tmp
drwxr-xr-x 2 root root 4096 Aug 12 13:54 css
-rw-r--r-- 1 root root 1888 Aug 12 13:54 delLog.php
drwxr-xr-x 2 root root 4096 Aug 12 13:54 img
-rw-r--r-- 1 root root 2559 Aug 12 13:54 index.php
-rw-r--r-- 1 root root 25482 Aug 12 13:54 install.php
drwxr-xr-x 2 root root 4096 Aug 12 13:54 lang
drwxr-xr-x 3 root root 4096 Aug 12 13:54 lib
-rw-r--r-- 1 root root 45 Aug 12 13:54 phpinfo.php
-rw-r--r-- 1 root root 2394 Aug 12 13:54 report.php
drwxr-xr-x 2 root root 4096 Aug 12 13:54 templates
drwxr-xr-x 2 root root 4096 Aug 12 13:54 tmp
-rw-r--r-- 1 root root 12781 Aug 12 13:54 urchmail.php
-rw-r--r-- 1 root root 3066 Aug 12 13:54 urreport.CSV.php
-rw-r--r-- 1 root root 3578 Aug 12 13:54 urreport.HTML.php
-rw-r--r-- 1 root root 3576 Aug 12 13:54 urreport.PDF.php
-rw-r--r-- 1 root root 2601 Aug 12 13:54 urreport.XML.php
-rw-r--r-- 1 root root 328 Aug 12 13:54 zendOptimizerTest.php
linux-vf3v:/srv/www/htdocs #
```

4. Damit *Urchin Report Tool* korrekt funktioniert, muss der Apache-Nutzer Schreibrechte auf das Verzeichnis `htdocs` haben. Dazu muss der Besitzer der Verzeichnisstruktur auf `wwwrun:www` umgestellt werden. Das geschieht mit dem Befehl:

```
chown -R wwwrun:www htdocs/
```

gefolgt von der -Taste.

- Um mit der Installation von *Urchin Report Tool* zu beginnen, öffnen Sie Ihren Browser und rufen Sie die Seite <http://<ip-oder-hostname>/install.php> bzw. <https://<ip-oder-hostname>/install.php> auf, wobei <ip-oder-hostname> für die IP-Adresse oder den Hostnamen des Rechners steht, auf dem Sie *Urchin Report Tool* installieren wollen.
- Geben Sie den Nutzernamen ① und das entsprechende Passwort ② in die jeweiligen Felder ein, um die Verbindung zum MySQL Server herzustellen (Hinweis: Der Benutzer muss das Recht haben, Datenbanken zu erstellen und Rechte zu vergeben). Im unteren Bereich des Formulars geben Sie den Pfad zum Apache Web Server ③ und zu Urchin ④ an. Danach klicken Sie auf die Schaltfläche  ⑤.

Sprache wählen:

MySQL Benutzer (z.B. root):  ①

MySQL Passwort:  ②

keine MySQL Daten vorhanden

Pfad zu Apache:  ③

Pfad zu Urchin:  ④

⑤

- Statusmeldungen in Bezug auf die Verbindung zum MySQL Server, sowie die Pfade zu den benötigten Verzeichnissen werden angezeigt. Um mit der Installation zu beginnen, klicken Sie auf die Schaltfläche .

Sprache wählen:

MySQL Benutzer (z.B. root):

MySQL Passwort:

MySQL verbunden   
 Bestehende Datenbank 'urchmail' wird überschrieben!

Pfad zu Urchin Report Tool:




Pfad zu Urchin:

Pfad zu Urchin Report Tool: korrekt   
 Pfad zu Urchin: korrekt

Installation starten:

**Hinweis: Ist eine Datenbank bereits vorhanden, wird diese – in Abhängigkeit der MySQL-Startoptionen – eventuell überschrieben.**

8. Diverse Statusmeldungen informieren Sie über den Installationsfortschritt. Nachdem die Installation erfolgreich durchgeführt wurde, klicken Sie auf die Schaltfläche .

Sprache wählen:   

MySQL Benutzer (z.B. root):

MySQL Passwort:

MySQL verbunden  
Bestehende Datenbank 'urchmail' wird überschrieben!

Pfad zu Urchin Report Tool:

Pfad zu Urchin:

Pfad zu Urchin Report Tool: korrekt  
Pfad zu Urchin: korrekt

```
-> Zuweisungen erstellen... fertig
-> Datenbank erstellen... fertig
-> Datenbank verbinden... fertig
-> Tabelle erstellen... fertig
-> Tabelle erstellen... fertig
-> Tabelle erstellen... fertig
-> Tabelle erstellen... fertig
-> Tabelle erstellen... fertig
-> Benötigte Daten erstellen... fertig
-> Tabellen Inhalte kopieren... fertig
-> Benutzer zur Datenbank hinzufügen... fertig
-> Installskript erstellt: HTML_ROOT/install.sh
-> Job erstellen... fertig
-> Installation fertig gestellt!
```

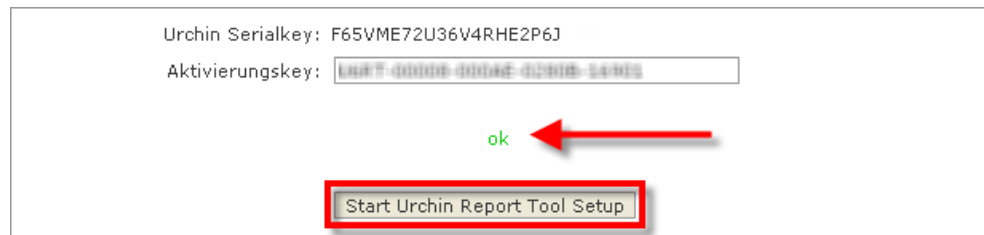
9. Geben Sie Ihren *Urchin Report Tool* Activation Key ① in das entsprechende Feld ein und klicken Sie auf die Schaltfläche  ②.

Urchin Serialkey: F65VME72U36V4RHE2P6J

Aktivierungsskey:

**Hinweis: Die Aktivierung kann nur dann erfolgen, wenn der Urchin Serialkey angezeigt wird. Andernfalls schlägt die Aktivierung fehl.**

10. Eine Statusmeldung zeigt an, inwieweit die Aktivierung erfolgreich verlaufen ist. Wurde Ihre Lizenz erfolgreich aktiviert, können Sie mit der Konfiguration von *Urchin Report Tool* beginnen. Dazu klicken Sie auf die Schaltfläche . Wie *Urchin Report Tool* konfiguriert wird, ist Gegenstand des Abschnitts 4 *Urchin Report Tool Setup*.



11. Während der Installation werden zwei Dateien erstellt:
- `install.sh` - ein Shell Skript, welches Sie bitte ausführen.
  - `install_cron.sample` - eine Beispieldatei, welche zwei Zeilen enthält. Die erste Zeile steht für die Nutzung von *Urchin Report Tool* mit http, die zweite für die Nutzung mit HTTPS. Bitte erweitern Sie die auf dem System vorhandene CRONTAB mit den entsprechenden Angaben.

```
If you run urchin in http mode, insert the following command  
into your crontab
```

```
6 * * * * php5 /srv/www/htdocs/Cron.php
```

```
If you run urchin in SSL mode, insert the following command  
into your crontab
```

```
6 * * * * php5 /srv/www/htdocs/Cron.php -e
```

12. Sie können nun mit dem Abschnitt 4 *Urchin Report Tool Setup* auf Seite 20 dieses Handbuchs fortfahren.

## 4 Urchin Report Tool Setup

Mit dem *Urchin Report Tool Setup* wird entweder die Initialkonfiguration des *Urchin Report Tool* oder es werden auch Änderungen an der bestehenden Konfiguration durchgeführt.

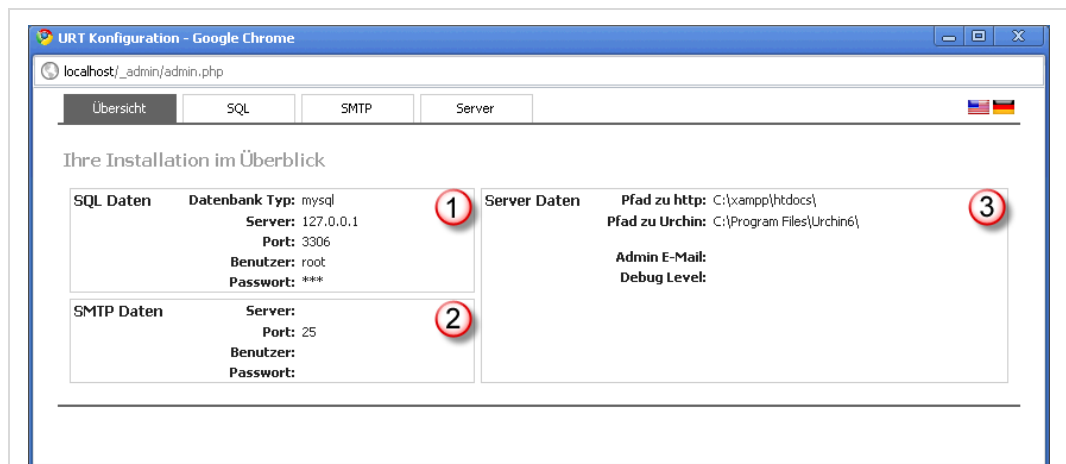
Haben Sie die Installation gerade eben abgeschlossen, stellt die Initialkonfiguration des *Urchin Report Tool* den nächsten logischen Schritt dar.

Betreiben Sie *Urchin Report Tool* bereits auf dem Rechner, können Sie die Konfiguration jederzeit durch Drücken der Tastenkombination STRG + A aus dem Sendediialogfenster heraus aufrufen. Diese Aktion kann allerdings nur von einem Superadmin durchgeführt werden.

Die folgenden Schritte beschreiben, wie Sie *Urchin Report Tool* auf Ihrem System unter Urchin 6 einrichten.

### 4.1 Registerkarte “Übersicht”

Auf der Registerkarte “Übersicht” erhalten Sie einen Überblick über die aktuelle Konfiguration Ihres *Urchin Report Tool*. Sie können hier keine Änderungen vornehmen, sehen aber die Einstellungen, die auf den anderen Registerkarten getroffen wurden.



No.	Field / Button	Description
1	SQL Daten	Zeigt die Einstellungen der Registerkarte “SQL” an.
2	SMTP Daten	Zeigt die Einstellungen der Registerkarte “SMTP” an.
3	Server Daten	Zeigt die Einstellungen der Registerkarte “Server” an.

## 4.2 Registerkarte "SQL"

Die Registerkarte "SQL" ermöglicht Ihnen, die Einstellungen festzulegen, welche für die Kommunikation des *Urchin Report Tool* mit dem SQL Server nötig sind.

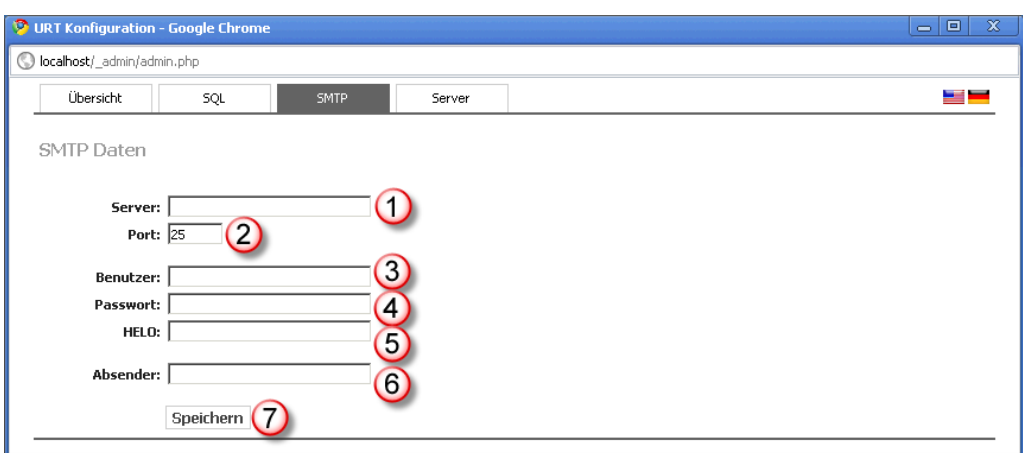


No.	Field / Button	Description
1	Datenbank Typ	Wählen Sie hier den Datenbank-Typ aus, der mit <i>Urchin Report Tool</i> genutzt werden soll. Dort werden sämtliche Konfigurationsdaten gespeichert.  Derzeit wird nur MySQL Server unterstützt, in einem der nächsten Releases wird ebenso PostgreSQL eingebunden.
2	Server	Geben Sie hier entweder eine IP-Adresse oder einen FQDN <sup>1</sup> des Servers an, auf dem der SQL Server ausgeführt wird. Normalerweise sollte es sich hierbei um den gleichen Rechner handeln, auf dem auch Urchin und <i>Urchin Report Tool</i> ausgeführt wird.
3	Port	Geben Sie hier die Portnummer an, die für die Verbindung mit dem SQL Server benötigt wird. Normalerweise sollte die Portnummer 3306 für MySQL und 5432 für PostgreSQL lauten.  Sofern Sie die Portnummer während des Installationsprozesses des Datenbankservers verändert haben, müssen Sie hier die geänderten Informationen angeben.
4	Benutzer	Geben Sie hier den Nutzernamen des Benutzers mit administrativen Rechten für den SQL Server an.
5	Passwort	Geben Sie hier das Passwort des Benutzers mit administrativen Rechten für den SQL Server an.
6	<input type="button" value="Speichern"/>	Klicken Sie auf die Schaltfläche <input type="button" value="Speichern"/> , um die Änderungen zu speichern.

<sup>1</sup> Ein Fully Qualified Domain Name (kurz FQDN, deutsch „vollständig angegebener Domänenname“) ist ein Domänenname, der seine exakte Lokation in der Hierarchie des Domain Name Systems (DNS) spezifiziert (z. B. www.webalytics.de oder pc.domain.local).

## 4.3 Registerkarte "SMTP"

Die Registerkarte "SMTP" ermöglicht Ihnen Einstellungen für das Versenden von E-Mails über einen SMTP-Server mit *Urchin Report Tool* zu konfigurieren



No.	Field / Button	Description
1	Server	Geben Sie hier entweder eine IP-Adresse oder einen FQDN <sup>2</sup> des Mailserver an, der für das Versenden der Berichte per E-Mail genutzt werden soll. Es kann sich dabei um einen Mailserver innerhalb Ihres Netzwerks oder um einen externen Mailserver handeln.
2	Port	Geben Sie hier die Portnummer an, die für die Verbindung mit dem SMTP-Server benötigt wird. Normalerweise sollte die Portnummer 25 lauten.  Sofern Ihr bevorzugter Mailserver eine andere Portnummer verwendet, müssen Sie diese hier eingeben.
3	Benutzer	Geben Sie hier den Nutzernamen des Benutzers mit administrativen Rechten für den SQL Server an.
4	Passwort	Geben Sie hier das Passwort des Benutzers mit administrativen Rechten für den SQL Server an.
5	HELO <sup>3</sup>	Geben Sie hier den Domännennamen an, der zum Aufbau der Verbindung mit dem Mailserver genutzt werden soll.
6	Absender	Geben Sie die E-Mail-Adresse des Absenders hier an. Diese wird benötigt, um dem Empfänger anzuzeigen, wer der Absender der E-Mail ist. Stellen Sie bitte sicher, dass Sie hier eine valide E-Mail-Adresse eingeben.
7	<input type="button" value="Speichern"/>	Klicken Sie auf die Schaltfläche <input type="button" value="Speichern"/> , um die Änderungen zu speichern.

**Wichtiger Hinweis: Sofern Sie einen externen Mailserver für den Versand der E-Mail nutzen wollen, stellen Sie bitte unbedingt sicher, dass Ihre Firewall ausgehende Verbindungen für den versendenden Rechner zulässt. Andernfalls wird das Versenden von Berichten per E-Mail scheitern.**

<sup>2</sup> Ein Fully Qualified Domain Name (kurz FQDN, deutsch „vollständig angegebener Domänenname“) ist ein Domänenname, der seine exakte Lokation in der Hierarchie des Domain Name Systems (DNS) spezifiziert (z. B. [www.webalytics.de](http://www.webalytics.de) oder [pc.domain.local](http://pc.domain.local)).

<sup>3</sup> Initiiert die Konversation mit dem Mailserver. Dieser Befehl wird genutzt, um die Domain zu spezifizieren, so dass der Mailserver weiß, wer Sie sind. Beispiel: `HELO urt.webalytics.de`.

## 4.4 Registerkarte "Server"

Die Registerkarte "Server" ermöglicht Ihnen die Konfiguration genereller Einstellungen. Diese werden benötigt, damit *Urchin Report Tool* korrekt arbeitet.

URT Konfiguration - Google Chrome  
localhost/\_admin/admin.php

Übersicht SQL SMTP **Server**

Server Daten

Pfad zu http:  1

Pfad zu Urchin:  2

Admin E-Mail:  3

Debug Level:  4

5

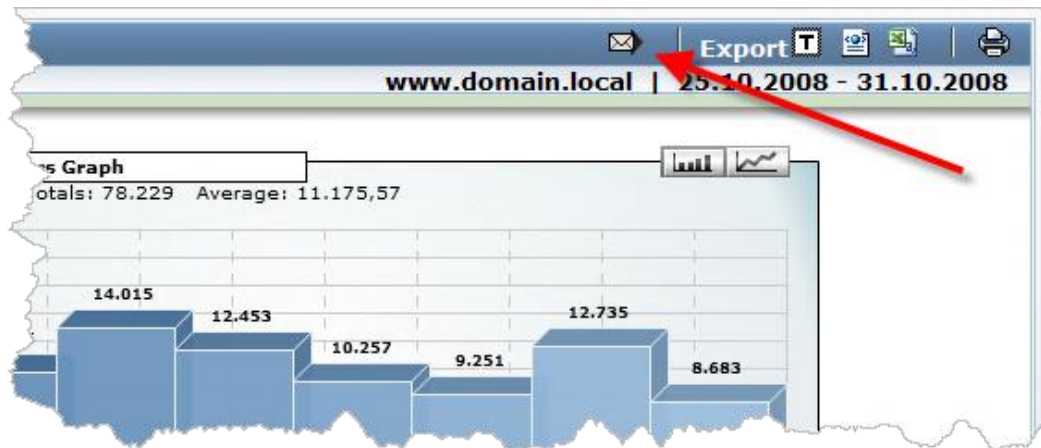
No.	Field / Button	Description
1	Pfad zu Apache	Geben Sie hier den Pfad zu Apache an. Auf Windows-basierten Systemen lautet dieser normalerweise C:\xampp\htdocs\.
2	Pfad zu Urchin	Geben Sie hier den Pfad zu Urchin an. Auf Windows-basierten Systemen lautet dieser normalerweise C:\Programme\Urchin6\.
3	Admin E-Mail	Geben Sie hier eine gültige E-Mail-Adresse an, an die systemkritische E-Mails versendet werden können.
4	Debug Modus	Schalten Sie den Debug Modus an oder aus. Standardmäßig sollte die Einstellung auf "off" stehen und nur auf Anweisung durch das webalytics Support-Team auf "on" umgestellt werden.
5	<input type="button" value="Speichern"/>	Klicken Sie auf die Schaltfläche <input type="button" value="Speichern"/> , um die Änderungen zu speichern.

## 5 Verwenden des *Urchin Report Tool*

Nachdem Installation und initiale Einrichtung erfolgreich abgeschlossen wurden, sind Sie nun in der Lage, *Urchin Report Tool* aus den Berichten in Urchin 6 heraus zu benutzen.

### 5.1 Aufrufen von *Urchin Report Tool*

Um *Urchin Report Tool* aufzurufen, klicken Sie einfach auf das neue Icon im oberen Bereich der Berichtsdetails.



Der Klick auf das *Urchin Report Tool* Icon öffnet ein neues Browserfenster, in dem Sie den Bericht per E-Mail entweder sofort versenden oder aber für den regelmäßigen Versand einplanen können. Diese beiden Optionen werden im Laufe dieses Kapitels ausführlich behandelt.

**Hinweis: Der Aufruf von und das Arbeiten mit *Urchin Report Tool* bezieht sich immer auf den Bericht, in dem das Icon angeklickt wurde.**

### 5.2 Registerkarte "Jetzt senden"

Die Registerkarte "Jetzt senden" ermöglicht Ihnen den sofortigen Versand des aktuellen Berichts per E-Mail. Die darin angezeigten Felder werden nachfolgend genau beschrieben.

The screenshot shows the 'Jetzt senden' (Send Now) form. It has two tabs: 'Jetzt senden' (selected) and 'Planen' (Schedule). The form contains the following fields:

- E-Mail Adresse:** Text input field (1)
- Betreff:** Text input field (2)
- Beschreibung:** Text area (3)
- Format:** Radio buttons for HTML (selected) and PDF (4)
- Grafiktyp:** Dropdown menu set to 'Torte' (5)
- Buttons:** 'Vorschau' (Preview) (6) and 'Senden' (Send) (8)

The 'Vorschau' (Preview) section shows the following details:

- An:** tempelh
- Betreff:** www.domain.local 20081025-20081031
- Bericht:** (2301)

Nr.	Feld / Schaltfläche	Beschreibung
1	E-Mail-Adresse	Geben Sie die E-Mail-Adresse des Empfängers an. Mehrere E-Mail-Empfänger können durch Komma getrennt angegeben werden.

2	Betreff	Geben Sie zusätzliche Informationen zum Betreff an. Diese werden den Standardinformationen im Betreff vorangestellt (Profil & Datumsbereich).
3	Beschreibung	Geben Sie hier eine aussagekräftige Beschreibung zum Bericht ein (z.B. Einleitung zum dargestellten Bericht). Die eingegebenen Informationen werden in der E-Mail oberhalb des Berichts eingefügt.
4	Format	Wählen Sie das Format aus, in dem der aktuelle Bericht versendet werden soll: - <i>HTML</i> – Hypertext Markup Language. Kann in jedem Browser angezeigt werden. - <i>PDF</i> – Portable Document Format. Zum Anzeigen dieses Dateityps benötigen Sie den kostenlosen <a href="#">Adobe Reader</a> .
5	Grafiktyp	Wählen Sie hier den Diagrammtyp aus, der die Berichtsdaten visualisieren soll. In Abhängigkeit des selektierten Berichts können Sie einen der folgenden Diagrammtypen auswählen: - <i>Balken</i> – vertikales oder horizontales Balkendiagramm - <i>Torte</i> – Tortendiagramm zur Darstellung von Prozentwerten - <i>Linien</i> – Liniendiagramm mit Datenpunkten
6	Vorschau	Dieser Bereich zeigt Informationen bezüglich der zu versendenden E-Mail.
7	<input type="button" value="Vorschau"/>	Der Klick auf diese Schaltfläche öffnet ein neues Browserfenster und zeigt eine Vorschau des zu versendenden Berichts.
8	<input type="button" value="Jetzt senden"/>	Der Klick auf diese Schaltfläche versendet den Bericht (unter der Voraussetzung, dass alle gemachten Angaben korrekt sind).

### Um einen E-Mail-Bericht sofort zu senden, gehen Sie wie folgt vor:

14. Öffnen Sie den Bericht, den Sie per E-Mail versenden möchten.
15. Klicken Sie auf das *Urchin Report Tool* Icon im oberen Bereich der Berichtsdetails.
16. Wählen Sie die Registerkarte "Jetzt senden".
17. Geben Sie den oder die Empfänger im Feld "E-Mail-Adresse" ein.
18. Geben Sie Betreff und Beschreibung ein.
19. Wählen Sie das zu versendende Berichtsformat aus:
  - HTML – Hypertext Markup Language. Kann in jedem Browser angezeigt werden.
  - PDF – Portable Document Format. Zum Anzeigen dieses Dateityps benötigen Sie den kostenlosen [Adobe Reader](#).
20. Wählen Sie den Diagrammtyp aus, der die Berichtsdaten visualisieren soll.
21. Klicken Sie auf die Schaltfläche "Jetzt senden".

### 5.3 Registerkarte "Planen"

Die Registerkarte "Planen" ermöglicht Ihnen, Berichte automatisch per E-Mail zu vordefinierten Intervallen eingeplant zu versenden.

Geplante E-Mail-Berichte enthalten Daten des Vortages, der Vorwoche, des Vormonats oder des vorherigen Quartals. Beispielsweise werden E-Mail-Berichte des Typs "Täglich" jeden Tag (beginnend mit dem nächsten Tag) gesendet und enthalten Daten für den Vortag. E-Mail-Berichte des Typs "Wöchentlich" werden jeden Montag (beginnend mit dem nächsten Montag) gesendet und enthalten Daten für den Zeitraum vom vergangenen Montag bis zum Sonntag. E-Mail-Berichte des Typs "Monatlich" werden jeweils am ersten Tag des Monats (beginnend mit dem nächsten Mo-

natsersten) gesendet und enthalten die Daten des vergangenen Monats. E-Mail-Berichte des Typs "Vierteljährlich" werden jeweils am ersten Tag des Quartals (d. h. am 1. Januar, 1. April, 1. Juli und 1. Oktober) gesendet und enthalten die Daten des vergangenen Quartals.

### 5.3.1 Hinzufügen eines geplanten E-Mail-Berichts

Die angezeigten Felder werden nachfolgend genau beschrieben.

Nr.	Feld / Schaltfläche	Beschreibung
1	E-Mail-Adresse	Geben Sie die E-Mail-Adresse des Empfängers an. Mehrere E-Mail-Empfänger können durch Komma getrennt angegeben werden.
2	Betreff	Geben Sie zusätzliche Informationen zum Betreff an. Diese werden den Standardinformationen im Betreff vorangestellt (Profil & Datumsbereich).
3	Beschreibung	Geben Sie hier eine aussagekräftige Beschreibung zum Bericht ein (z.B. Einleitung zum dargestellten Bericht). Die eingegebenen Informationen werden in der E-Mail oberhalb des Berichts eingefügt.
4	Format	Wählen Sie das Format aus, in dem der aktuelle Bericht versendet werden soll: <ul style="list-style-type: none"> <li>- <i>HTML</i> – Hypertext Markup Language. Kann in jedem Browser angezeigt werden.</li> <li>- <i>PDF</i> – Portable Document Format. Zum Anzeigen dieses Dateityps benötigen Sie den kostenlosen <a href="#">Adobe Reader</a>.</li> </ul>
5	Zeitraum / Plan	Wählen Sie den zutreffenden Intervall aus, in dem der Bericht versendet werden soll: <ul style="list-style-type: none"> <li>- <i>Täglich</i> – der Bericht wird jeden Tag (beginnend mit dem nächsten Tag) versendet und enthält Daten vom Vortag.</li> <li>- <i>Wöchentlich</i> – der Bericht wird jeden Montag (beginnend mit dem nächsten Montag) versendet und enthält Daten für den Zeitraum von Montag bis Sonntag der vergangenen Woche.</li> <li>- <i>Monatlich</i> – der Bericht wird jeweils am ersten Tag des Monats (beginnend mit dem nächsten Monatsersten) gesendet und enthält Daten des vergangenen Monats.</li> <li>- <i>Vierteljährlich</i> – der Bericht wird jeweils am ersten Tag des Quartals (d. h. am 1. Januar, 1. April, 1. Juli und 1. Oktober) gesendet und enthält Daten des vergangenen Quartals.</li> </ul>
6	Grafiktyp	Wählen Sie hier den Diagrammtyp aus, der die Berichtsdaten visualisieren soll. In Abhängigkeit des selektierten Berichts können Sie einen der folgenden Diagrammtypen auswählen: <ul style="list-style-type: none"> <li>- <i>Balken</i> – vertikales oder horizontales Balkendiagramm</li> <li>- <i>Torte</i> – Tortendiagramm zu Darstellung von Prozentwerten</li> <li>- <i>Linien</i> – Liniendiagramm mit Datenpunkten</li> </ul>



7	Vorschau	Dieser Bereich zeigt Informationen bezüglich der zu versendenden E-Mail.
8	<input type="button" value="Speichern"/>	Der Klick auf diese Schaltfläche plant den Versand des Berichts ein (unter der Voraussetzung, dass alle gemachten Angaben korrekt sind).
9	Verwaltung geplanter E-Mails	Listet alle geplanten Versandaufträge im Kontext des angemeldeten Nutzers auf und ermöglicht das Bearbeiten und das Löschen derer. Sind Sie als Superadmin angemeldet, können Sie auch die geplanten Versandaufträge aller anderer Nutzer anzeigen, bearbeiten und löschen.

### Um einen E-Mail-Bericht einzuplanen, gehen Sie wie folgt vor:

1. Öffnen Sie den Bericht, den Sie per E-Mail versenden möchten.
2. Klicken Sie auf das *Urchin Report Tool* Icon im oberen Bereich der Berichtsdetails.
3. Wählen Sie die Registerkarte "Planen".
4. Geben Sie den oder die Empfänger im Feld "E-Mail-Adresse" ein.
5. Geben Sie Betreff und Beschreibung ein.
6. Wählen Sie das zu versendende Berichtsformat aus:
  - HTML – Hypertext Markup Language. Kann in jedem Browser angezeigt werden.
  - PDF – Portable Document Format. Zum Anzeigen dieses Dateityps benötigen Sie den kostenlosen [Adobe Reader](#).
7. Wählen Sie den Turnus aus, in dem der E-Mail-Bericht versendet werden soll.
8. Wählen Sie den Diagrammtyp aus, der die Berichtsdaten visualisieren soll.
9. Klicken Sie auf die Schaltfläche "Speichern".

### 5.3.2 Anzeigen, modifizieren und löschen von geplanten E-Mail-Berichten

Die angezeigten Felder werden nachfolgend genau beschrieben.

	
Nr.	Beschreibung
1	<p>Klicken Sie auf den Link, um den Sendeintervall des Versandauftrags zu modifizieren. Klicken Sie anschließend auf die Schaltfläche <input type="button" value="Speichern"/>.</p> 
2	<p>Sie können einen Versandauftrag löschen, indem Sie auf die Schaltfläche <b>x</b> klicken. Nachdem Sie den Löschvorgang bestätigt haben, wird der Versandauftrag nicht mehr in der Liste angezeigt. <b>Hinweis: Diese Aktion kann nicht rückgängig gemacht werden.</b></p>

3	Der Klick auf den Link "Alle anzeigen" blendet die eingeplanten E-Mail-Berichte aller Nutzer ein. Diese Funktion ist nur für Nutzer verfügbar, die als Superadmin in Urchin angemeldet sind.
---	--

## 6 Bekannte Einschränkungen

Urchin Report Tool Version 1.0.13 weist die folgenden bekannten Einschränkungen auf.

### 6.1 Berichte

Die nachstehende Tabelle enthält eine Liste der Berichte, die derzeit nicht per E-Mail versendet werden können:

Berichtssektion	Berichtsgruppe / Ansicht	Bericht
<b>Dashboard<sup>4</sup></b>	Leitender Angestellter	Übersicht für leitende Angestellte Conversion-Zusammenfassung Landkarten-Overlay
	Vermarkter	Vermarkter - Übersicht Conversion-Zusammenfassung Trichternavigation
	Webmaster	Übersicht für Webmaster Trichternavigation
<b>Werbeoptimierung</b>	Ergebnisse der Marketingkampagnen	Leistungsvergleich
<b>Marketing-Optimierung</b>	Leistung der Besuchersegmente	Landkarten-Overlay
<b>Content-Optimierung</b>	Navigationsanalyse	Alle Navigationspfade
	Ziele und Trichterprozess	Trichternavigation

### 6.2 Berichte mit Daten weiterer Ebenen, Segmentierung und Anzeigefilter

Derzeit ist es leider nicht möglich, Berichte per E-Mail zu versenden, die

- Daten einer zweiten oder weiteren Ebene anzeigen (Drill Down),
- mit Hilfe der Analyseoption segmentiert wurden oder
- durch Anzeigefilter reduziert wurden.

Das bedeutet, dass E-Mail-Berichte, die auf eine der oben beschriebenen Weisen verändert wurden, im Originalformat ohne Modifikationen versendet werden.

### 6.3 Einschränkungen der Datumsselektion

Derzeit ist es nicht möglich, E-Mail-Berichte zu versenden, die:

- Einen Datumsvergleich enthalten
- Berichte über einen Wochentag des Monats enthalten (z. B. alle Montage des gewählten Monats)

<sup>4</sup> Wenn Sie die Berichte des Dashboards per E-Mail erhalten wollen, müssen Sie sich derzeit die jeweiligen Einzelberichte zukommen lassen (z. B. vier einzelne Berichte).

## Notizen